

# Les manifestations de l'année

à retrouver dans notre  
calendrier des événements



Pays des Collines

Place d'Ellezelles, 1  
BE-7890 Ellezelles  
Tél.: +32(0)68/54.46.00  
Fax: +32(0)68/54.46.05  
pnpc@skynet.be  
[www.pays-des-collines.be](http://www.pays-des-collines.be)

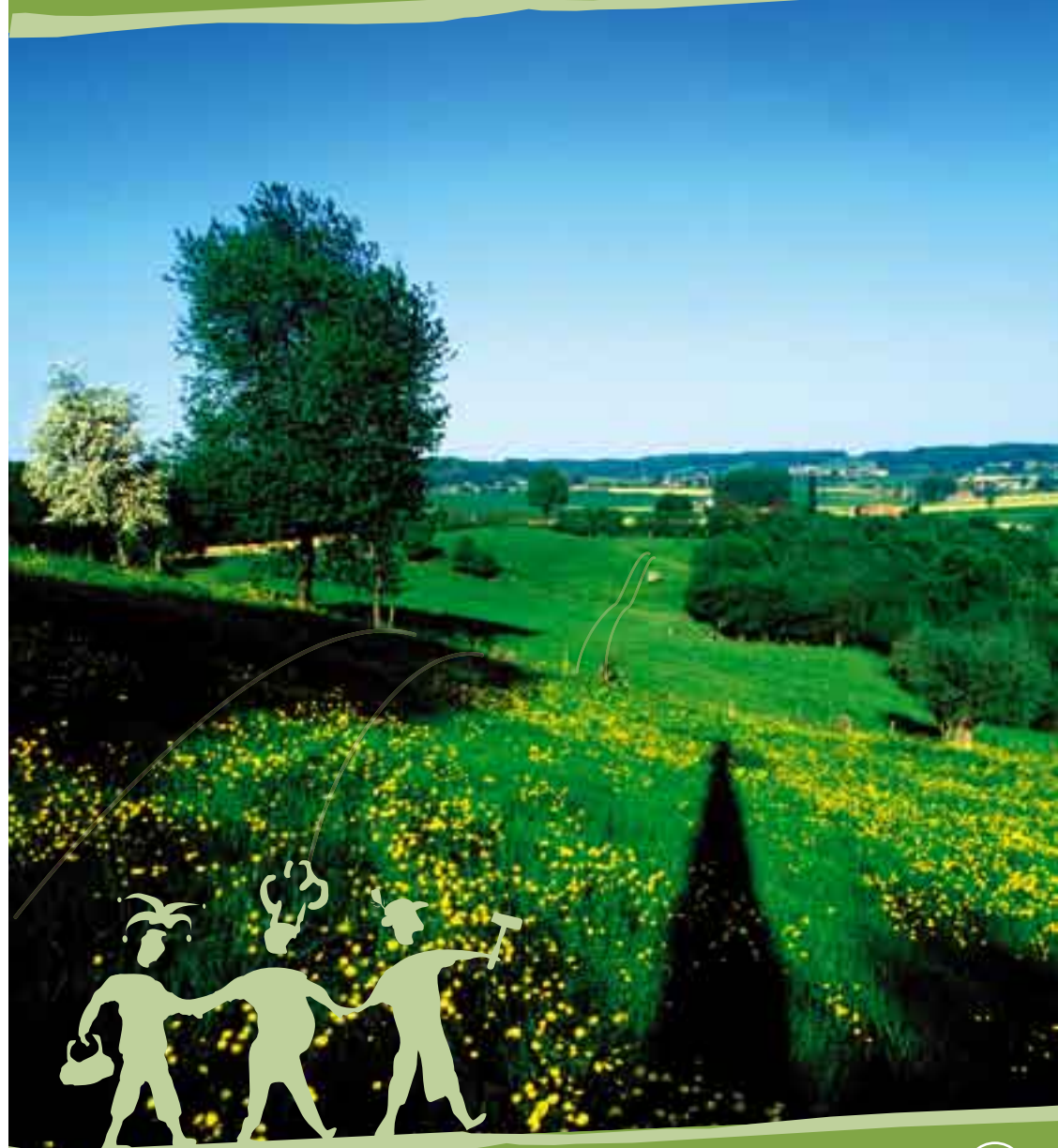
Le Pays des Collines, terre de traditions et de légendes, vit au rythme des événements et des manifestations... Pas une semaine ne passe sans qu'une fête ou une ducasse anime un village en exprimant la qualité de la vie rurale et la richesse du folklore local! Joignez-vous aux habitants, mêlez-vous à eux et partagez leur savoir-vivre, découvrez leur convivialité et leur sens de la fête... Les habitants du Pays des Collines vous invitent!



Pays des Collines

# A la découverte de La Route des Collines

GUIDE TOURISTIQUE



E.R.: B. Leleux - Parc naturel du Pays des Collines - Tirage: 15.000 ex.

2005

FR

# A la découverte de La Route des Collines



## Sommaire

### ATTRACTIONS • Des découvertes passionnantes

La Maison du Pays des Collines	6
L'Écomusée du Pays des Collines	8
La Maison du Sucre	9
Le Musée du Tour de France	10
Les Moulins du Pays des Collines	11

### RANDONNEES • LOISIRS • Des sensations vivifiantes

Loisirs	12
Randonnées	13

### ARTISANAT

Les producteurs • Les traditions ont du bon!	22
Les artisans • Inspirés par la nature	29
Les artistes • L'Art et la Matière	32
La boutique de la Maison du Pays des Collines	33

### RESTAURANTS • Une fourchette de saveurs

### HEBERGEMENTS • Voyage au pays des rêves

Hôtel	46
Chambres d'hôtes	47
Gîtes	48
Meublé de Tourisme / Hébergements groupes	52
Campings	53

Avec le soutien financier du Commissariat Général au Tourisme de la Région wallonne et avec le concours du Fonds européen de développement régional (FEDER) - LEADER +

Cartographie: Aquaterra, +32(0)9/230.55.15  
Impression: Delabie, +32(0)56/84.10.00  
Conception - réalisation: Maison du Tourisme du Tournaisis © M. Langrand, S. Dhote, S. Deroubaix, M. Fischer, M. Point, FTPH - C. Carpentier, Ecomusée du PNPIC, Maison du Tourisme du Tournaisis, D. Hubaut, F. Gallez, E. Bellemans, J. Tribhout-CDT Nord, C. Dessoubry-CDT Nord, Maison du Sucre, Maison du PNPIC, Maison des Géants, Watkyne.

Les horaires, tarifs et informations de ce guide sont publiés à titre indicatif sur base des données fournies par les équipements au 31/01/2005. Ce guide n'est en aucun cas contractuel et ne saurait engager la responsabilité de l'éditeur. Les erreurs, omissions involontaires ou modifications ultérieures qui subsisteraient malgré tous les soins et contrôles de l'équipe de la Maison du Parc naturel du Pays des Collines ne sauraient engager sa responsabilité.

### ELLEZELLES 27 LES COLLINES



**Monsieur Daniel Petit**  
Cornet, 6 - BE-7890 Lahamaide  
Tél.: +32(0)68/64.59.33

**Langues d'accueil : FR**

Camping situé à deux pas de l'Écomusée du Pays des Collines dans un cadre verdoyant.

### FLOBECQ 28 LES BRELLES



**Monsieur Paul Debillemont**  
Hameau le Pourri, 2 - BE-7880 Flobecq  
Tél.: +32(0)68/44.77.38  
abpz@skynet.be

**Langues d'accueil : FR-NL** ★★

6 emplace. de passage  
51 emplace. résidentiels

Camping dans un cadre champêtre, très calme, très reposant (nombreuses promenades). Jeux pour enfants/Branchements électriques/Cabine téléphonique publique/Emplacements motorhomes/Location caravanes

### ELLEZELLES 29 CAMPING À LA FERME «FERME DÔRLOU»



**Monsieur Chantal et Freddy Vander Donckt-Liagre**  
Vieux Moulin, 44 - BE-7890 Wodecq  
Tél.: +32(0)68/44.83.06  
wodecq@fermedorlou.be  
www.fermedorlou.be

**Langues d'accueil : FR-NL** E.C.R

6 emplace. de passage  
25 emplacements  
+ 4 pour camping

Camping dans une ferme (agriculture biologique) avec bloc sanitaire à l'intérieur des bâtiments de la ferme (douche, lavabo, eau chaude, 2WC sép.) Branchement électrique pour caravanes et mobilhomes. Salle de détente avec ping-pong. Ferme pédagogique. Jeux pour enfants/Parking/Local communautaire

### FRASNES-LEZ ANVAING 30 DU COQ À L'ÂNE (LOGEMENT SOUS TIPIS)



**Madame Marie Ghyssens**  
Rue de la Tombelle, 6 - BE-7911 Frasnes-lez-Buissenal  
Tél.: +32(0)69/77.61.09  
marieghyssens@yahoo.fr

**Langues d'accueil : FR-NL**

25 pers. maximum  
(logement sous tipi)

Un véritable tipi sioux où crépite un feu, un matelas de paille fraîche, le confort des sanitaires modernes, voici un hébergement qui ne manque pas d'originalité !



# Le Parc naturel du Pays des Collines des paysages enchanteurs



Au nord du Tournaisis, à mi-chemin entre Lille et Bruxelles, s'étend le Parc naturel du Pays des Collines qui recèle tant de richesses qu'on aimerait tout y découvrir.

Le Parc naturel  
du Pays des  
des paysages enchanteurs

**D**errière les rideaux boisés se nichent fermes typiques, anciens moulins et ravissantes chapelles.

Un paysage bucolique qui cache néanmoins un territoire sulfureux...C'est ici que les sorcières mènent leur Sabbat et que les légendes prennent racines. On dit de ce pays qu'on y trouve des coins mystérieux où il vaut mieux ne pas s'aventurer.

Heureusement, il existe une Route à suivre, la Route des Collines, idéale tant pour les automobilistes que pour les inconditionnels de la *petite reine* qui rêvent de dépaysement.

Un superbe itinéraire signalé par de discrets panneaux représentant trois sympathiques bonshommes. Ils sont à la fois le symbole du folklore, de la vie rurale d'hier et d'aujourd'hui et du patrimoine paysager et architectural du Pays des Collines.

Alors, amateurs de découvertes, amoureux de la nature, de belles pierres et d'insolite, suivez ces trois silhouettes qui semblent en joyeuse vadrouille... •





## La Route des Collines, par monts et merveilles



L'avantage de la Route des Collines, c'est que vous pouvez la prendre «en cours», là où vous arrivez, et rien ne vous oblige à parcourir les 100 kilomètres en une fois, sinon votre curiosité ou votre engouement...

En choisissant comme point de départ, par exemple, le moulin du Cat Sauvage à Ellezelles, emblème de la région, vous rejoignez les Monts de Frasnes, puis le Beau Site de Saint-Sauveur et leur panorama grandiose.

Les plus gourmands ne résisteront pas à la tentation de faire escale à la Maison du Sucre, petit musée très original situé à deux pas de l'ancienne sucrerie de Frasnes, célèbre aussi pour son insolite rond-point aux fourmis!

Rejoignez ensuite des hauteurs de Mont de l'Enclus pour faire une pause à proximité de la Maison des Randonneurs. Les amateurs de marche viennent y faire le plein d'informations et d'idées de randonnées, l'ambiance y est toute particulière.

Après une boucle dans le coeur du Parc naturel où les paysages vous enchanteront, vous ralliez Houtaing, son superbe château et son mausolée, en suivant les rondeurs de Buissenal et de Mainvault. De jolies petites routes sinueuses vous conduisent au Blanc Moulin d'Ostiches et à l'Ecomusée de Lahamaide, initiateur de l'incontournable Fête de la Moisson à l'Ancienne. Vous remontez ensuite vers Flobecq, où vous pourrez bientôt visiter la Maison des Plantes Médicinales, et les hauteurs du bois de la Houppes d'où le regard embrasse toute la campagne environnante.

De retour à Ellezelles, prenez du bon temps à la Brasserie Ellezelloise pour une agréable visite des installations et pour une dégustation de la célèbre Quintine.

Vous aboutissez enfin à la Maison du Parc naturel du Pays des Collines qui vous surprendra par son étonnant parcours-spectacle et sa boutique aux mille saveurs. La Maison du Parc est également un lieu d'accueil et d'information pour qui veut découvrir les richesses du Pays des Collines. ●



## Au cœur de la vie rurale



Du potier au brasseur, de l'ébéniste au fromager, du maraîcher au chocolatier, ils vous reçoivent en toute convivialité. En outre, la beauté de la région n'a eu de cesse que d'inspirer de nombreux artistes, peintres, sculpteurs, photographes... Le Pays des Collines est donc un véritable vivier de talents qui comblera les amateurs d'authenticité et de qualité.

Et pour faire la fête, vous avez l'embaras du choix! Le Dialecta Festival à Flobecq, le Sabbat des Sorcières à Ellezelles, la fête de Liedericq à Mont de l'Enclus et puis, l'incontournable Eté d'Enfer qui se déroule sur l'ensemble du territoire de la mi-juin à la mi-septembre.... Et ce ne sont là que des exemples! Les plus aventureux se risqueront à parcourir le Sentier de l'Etrange en compagnie de sorcières et de conteurs pour une promenade endiablée...

Empruntez la Route des Collines, vous y découvrirez la vie rurale dans toute sa splendeur! ●



Nombreux sont les artisans  
qui ont élu domicile dans le  
Pays des Collines!

Au cœur  
de la vie  
rurale

# Le Pays des Collines à la carte

## ATTRACTIONS

- 01 La Maison du Pays des Collines
- 02 L'Ecomusée du Pays des Collines
- 03 La Maison du Sucre
- 04 Le Musée du Tour de France
- 05 Le moulin du Cat Sauvage
- 06 Le moulin du Tordoir
- 07 Le moulin Saint-Pierre
- 08 Le moulin d'Ostiches

## RANDONNEES - LOISIRS

- 09 L'aérodrome d'Amougies
- 10 Aqua Sun Fit
- 11 du Coq à l'Âne
- 12 La Maison des Randonneurs
- 13 La Cabane Sylvie
- 14 Le Sentier de l'Etrange
- 15 Les Venelles de l'Art
- 16 Le circuit des Arbres Mystérieux

## ARTISANAT

- 17 La Brasserie Ellezelloise
- 18 L'Asinerie du Pays des Collines
- 19 La ferme Dôrlou
- 20 La Chocolaterie Derobertmasure
- 21 Le cellier Saint Pierre
- 22 La Ferme gourmande
- 23 La Ferme fromagerie Fourdin
- 24 La Chèvrerie de Fourquepire
- 25 La Chèvrerie de l'Épinette
- 26 Peter Frischkorn
- 27 Les Artisanax à l'Ancienne
- 28 La Grange aux Antiquités
- 29 Poterie Ria Hanot
- 30 Poterie Michèle Vincken
- 31 Les Bougies artisanales des Collines
- 32 Le Cannage des Collines
- 33 J-F. Massart, sculpteur
- 34 P. Jouret, agri-sculpteur
- 35 La boutique de la Maison du Pays des Collines

— La Route des Collines





► Place d'Ellezelles, 1  
BE-7890 Ellezelles  
Tél.: +32(0)68/54.46.00  
info@pnpc.be  
www.pays-des-collines.be

► Ouvert toute l'année  
du mardi au dimanche  
de 10h à 17h (jusque 18h  
du 01/04 au 30/09).

► **Tarifs**  
adultes: 4 €  
enfants: 2,5 €  
< 6 ans: gratuit  
Forfait famille: 11,20 €



## Des découvertes passionnantes

# La Maison du Pays des Collines

Etape incontournable du Parc naturel du Pays des Collines vous invite à découvrir toutes les richesses de son terroir.

Une chouette, baptisée la «Blanche Dame» guide le visiteur tout au long d'un parcours-spectacle de 40 minutes. Au fil des salles, vous découvrirez ainsi toute la beauté des paysages bocagers, animés par le travail des artistes, artisans et producteurs qui perpétuent les traditions de ce territoire fertile.

Les nouvelles technologies se sont associées à l'imaginaire pour vous plonger dans l'univers troublant des contes et légendes locales. Sorcières,

diabls et créatures fantastiques mènent la danse dans ce voyage fabuleux, pour le bonheur des petits et grands. Pour vous aider à organiser votre séjour, la Maison du Parc naturel du Pays des Collines vous propose une boutique et un espace-information où sont recensées les manifestations, excursions et nombreuses activités organisées par le Parc naturel. •



► **Sabbat des Sorcières • 25 juin**  
Tél.: +32(0)68/54.46.00 • adl-fetes@ellezelles.be

Depuis 1972, tous les derniers samedis de juin, un étrange cortège envahit les rues d'Ellezelles. Sorcières, Loups-Garous, Verts-Boucs et autres démons se côtoient au rythme endiablé des fanfares avant de rejoindre «la butte sacrificielle» où se déroule le Grand Sabbat nocturne. Un spectacle sons et lumières et feux d'artifice viennent clore cette grande fête aux allures très... mystérieuses.

# L'Ecomusée du Pays des Collines

**T**émoin vivant des activités rurales en voie de disparition, l'Ecomusée du Pays des Collines a pour mission de faire partager et revivre l'âme du terroir.

Machines agricoles, jeux anciens et reconstitutions d'intérieurs vous transportent dans cette atmosphère d'antan, où chaque objet vous raconte son histoire.

En partenariat avec le musée, un réseau de producteurs vous ouvre leur porte à la belle saison pour vous dévoiler leur savoir-faire et vous faire découvrir leurs produits...

L'Ecomusée propose également tout au long de l'année des programmes pédagogiques, des promenades thématiques et des rallyes-jeux à travers le Parc naturel.

► Plada, 6  
BE-7890 Lahamaide  
Tél.: +32(0)68/64.51.55

► Ouvert du 16/04 au 30/09, le week-end et jours fériés de 14h à 18h.  
En juillet et août, tous les jours de 14h à 18h. Pendant les vacances de Carnaval, Pâques et la Toussaint, ouvert en semaine de 14h à 17h. Visites sur rendez-vous pour les groupes

► **Tarifs**  
adultes: 2 €  
enfants: 1 €  
< 6 ans: gratuit



## ► La Moisson à l'Ancienne • 7 août

Tél.: +32(0)68/64.51.55

Chaque année, piqueurs, lieuses, moissonneurs, batteurs et vanneurs font renaître la moisson à l'ancienne. Les champs s'animent dans une ambiance musicale et de ripaille paysanne et les artisans et producteurs sortent chars, machines et chevaux de traits pour remettre au goût du jour les techniques d'autrefois! Ateliers enfants, marché de terroir, repas campagnard et bal traditionnel complètent les réjouissances.

à ne pas rater



# La Maison du Sucre



**F**ilms, vitrines, musiques et panneaux didactiques se relaient pour vous dévoiler le sucre dans tous ses états: le sucre dans la BD, la publicité, l'art naïf ou le cinéma burlesque, les évocations de la douceur du sucre dans la littérature, les photos des campagnes sucrières...

Une visite riche en surprises, de par les thèmes qui sont traités et les moyens utilisés pour leur donner vie. Du cabinet de dentiste à la musique sirupeuse des crooners des années 50, il y en a pour tous les goûts et tous les âges!

En outre, une succulente boutique vous propose de splendides personnages en sucre moulé, une liqueur d'orange inégalable et de véritables caramels mous d'antan.



► Rue de la Station, 12  
BE-7911 Frasnes-lez-Buissenal  
Tél.: +32(0)69/54.53.26  
[www.maisondusucrer.be](http://www.maisondusucrer.be)

► Ouvert du 01/05 au 30/09, en semaine de 14h à 18h et le W-E de 13h à 18h. Fermé le lundi. Visites sur rendez-vous pour les groupes.

► **Tarifs**  
adultes: 3 €  
étudiants/seniors: 2,50 €  
< 10 ans: gratuit

La Maison  
du Sucre



# du Le Musée Tour de France

Niché dans les bois de la région des Collines, le Musée du Tour de France est le fruit d'une passion de toute une vie. Lucien De Schepper, ce passionné de cyclisme, ami des grands champions, a accumulé durant des années un véritable trésor: vélos de toutes les époques, maillots cédés par les vedettes, photos et articles de presse par centaines et objets les plus divers...

Il vous présente sa collection dans l'ancienne grange de sa ferme qui est devenue un temple entièrement dédié à la déesse «deux roues» et vous conte les anecdotes les plus étonnantes qui ont façonné l'histoire du Tour. •

► Rue de la Folie, 25A  
BE-7911 Oeudeghien  
Tél.: +32(0)68/64 65 09

► Ouvert toute l'année  
en semaine et le W-E  
de 14h à 19h.

► **Tarifs**  
adultes: 2 €  
boisson comprise  
< 12 ans: gratuit



# Les Moulins du Parc naturel du Pays des Collines

Le Pays des Collines est probablement la seule région en Wallonie à posséder encore une aussi grande variété de moulins à vent et à eau. Érigés entre le XIII<sup>e</sup> et le XVIII<sup>e</sup> s., ils font aujourd'hui l'objet de programmes de conservation. Les moulins sont accessibles au public en visite guidée ou sur demande.



## 1 Moulin du Cat Sauvage

Hameau du Crimont  
BE-7890 Ellezelles  
Tél.: Ecomusée du Pays des Collines  
**+32(0)68/64.51.55**  
Tarifs: adultes: 2 €, enfants: 1,40 € (min.15 pers.)

C'est l'un des monuments caractéristiques du Pays des Collines. Situé sur une butte culminant à 116 m, en bordure de la route reliant les localités de Lessines et de Renaix, il ne passe pas inaperçu. Construit en 1750 entièrement en bois, il est encore en état de fonctionnement aujourd'hui. •

## 2 Moulin du Tordoir

Vert Marais  
BE-7890 Wodecq (Ellezelles)  
Tél.: **+32(0)68/44.72.28**  
Tarifs: adultes: 2 €, enfants: 1 €

À l'origine, ce moulin servait à «tordre» des graines pour en extraire des huiles, mais l'intérieur du moulin vaut surtout par la conservation de la machinerie du moulin à farine. Le mécanisme fonctionne encore sur demande. A l'intérieur, vous pouvez découvrir un espace didactique consacré aux moulins dans la région des Collines. •

## 3 Moulin Saint-Pierre

Rue Saint-Pierre, 18a  
BE-7750 Amougies (Mont de l'Enclus)  
Tél.: **+32(0)69/76.93.14**  
Visites le week-end sur rendez-vous.  
Tarifs: 25 € pour groupe de 20 pers.

Le Moulin Saint-Pierre marque la transition entre le moulin à eau classique et les minoteries modernes. Transformé en moulin à cylindres au XX<sup>e</sup> siècle, c'est un moteur électrique qui actionne les meules dès 1945 jusqu'à leur remplacement par des cylindres en 1951. Isolé de son cours d'eau, le moulin tomberait dans l'oubli si son propriétaire ne continuait sa restauration et sa mise en valeur. •

## 4 Blanc moulin d'Ostiches

Route de Flobecq, 328  
BE-7804 Ostiches  
Tél.: **+32(0)68/26.51.70**  
Tarifs: adultes: 1,75 €, enfants: 1,25 €

Édifié au XVIII<sup>e</sup> siècle, ce moulin à vent de forme tronconique vous raconte toute son histoire et son fonctionnement à travers une présentation didactique des moulins de la région. Une exposition a par ailleurs été installée dans la galerie circulaire. Des documents y retracent l'historique de la restauration du moulin et le fonctionnement des moulins à vent. •



# Des loisirs plein la tête



### Aérodrome d'Amougies

Pour apprécier la beauté du Pays des Collines et de ses alentours, rendez-vous à l'aérodrome pour une inoubliable promenade en avion. Vous pouvez également faire l'expérience d'un baptême de l'air en hélicoptère ou tenter un vol d'initiation en ULM ou en DPM; ces Delta Plane Motorised offrent un niveau de spectacle exceptionnel et des sensations inégalées. En outre, l'aérodrome d'Amougies s'est spécialisé dans les loisirs d'Aventure et organise des cours de conduite en jeep et des parcours pour quads. ●

- ▶ Rue Cache de Lannoy, 2  
BE-7750 Amougies (Mont de l'Enclus)  
Tél.: +32(0)69/45.65.84  
info@airport-amougies.com  
www.airport-amougies.com



### Aqua Sun Fit

Détendez-vous... Ici, vous n'avez qu'à vous en remettre aux experts, dans un cadre convivial et chaleureux. Grâce à des installations modernes (sauna, hammam, piscine), ce centre de remise en forme et de balnéothérapie vous propose des programmes de cures spécifiques pour la journée, le week-end ou la semaine, mais également des soins à la carte, pour répondre exactement à vos besoins. Le bien-être retrouvé... ●

- ▶ Rue Cache de Lannoy, 1  
BE-7750 Amougies (Mont de l'Enclus)  
Tél.: +32(0)69/45.47.44  
info@aquasunfit.be  
www.aquasunfit.be



### du Coq à l'Âne

Blottie au creux de Buissenal, la ferme *du Coq à l'Âne* accueille sur rendez-vous celles et ceux qui souhaitent se mettre au vert et renouer avec la nature. Un parcours paysan permet aux plus jeunes de voir, de toucher, de nourrir les canards, les lapins et les chèvres, mais aussi de brosser les ânes avant une agréable randonnée dans la campagne frasnoise. Toute la simplicité du bonheur... ●

- ▶ Tombelle, 6  
BE-7911 Buissenal (Frasnes-lez-Anvaing)  
Tél.: +32(0)69/77.61.09 ou +32(0)472/950 428  
marieghyssens@yahoo.fr



# Les randonnées au Pays des Collines

Ici, tout est monts et vallons, rondeurs, bosses et replis. C'est un florilège de nature parfois extravagante, mais toujours ensorcelante. Du Beau site de Saint-Sauveur au bois de la Houppes à Flobecq, de l'Enclus du Haut aux Monts de Frasnes, les points de vue sont fabuleux. La campagne est jalonnée de chapelles, potales et calvaires. Les fermes en briques rouges jouent à cache-cache derrière les haies qui bordent les champs. Pays bocager, il est aussi riche en patrimoine rural.

À l'ombre du clocher de l'église de Cordes, au pied du Mausolée d'Houtaing ou derrière les rideaux de verdure qui bordent le Château d'Anvaing, le promeneur remonte l'échelle du temps, en savourant les parfums de myrtilles, de fougères, de jacinthes des bois ou du foin qui sèche sur les prés. Bref, un véritable paradis à parcourir à pied, en vélo ou à cheval... et ça tombe bien, des fiches randonnées ont été spécialement conçues pour vous balader à travers champs... ●



Au Pays des Collines, la nature est inspirée, les paysages ont du talent.

Les randonnées  
au Pays des Collines





# Les rendez-vous en famille

Les rendez-vous  
en famille

## La Maison des Randonneurs

La Maison  
des Randonneurs



Depuis peu, sur la placette de l'Enclus-du-Haut, la Maison des Randonneurs, toute de bois bâtie, se fond dans le paysage.

Elle offre un espace scénographique entièrement consacré aux plaisirs de la randonnée.

Circuits de promenades, histoire de la randonnée, sites à découvrir et plans sont proposés dans un décor original aménagé en 3 dimensions.

Et parmi les nombreux itinéraires de rando, la Maison des Randonneurs met à votre disposition des fiches reprenant tous les circuits de promenades balisés dans le Pays des Collines. Alors, choisissez votre pochette: pédestre, VTT ou équestre... et en route!

Ces pochettes sont également disponibles à Ellezelles, à la Maison du Parc naturel du Pays des Collines. •

➤ Enclus-du-Haut, 30a  
BE-7750 Mont de l'Enclus  
Tél.: +32(0)69/64.16.56 ou +32(0)68/54.46.00

➤ Ouvert le dimanche de 14h à 18h  
de Pâques à la Toussaint. Accès libre.



Si le Mont de l'Enclus constitue une halte méritoire, c'est non seulement pour ses bois sillonnés de sentiers de randonnées et de promenades mais aussi parce que le sommet est peuplé de guinguettes, de tavernes et de restaurants. L'ambiance y est conviviale et se prête à une agréable journée en famille.

Le site se prolonge en Flandre par le centre récréatif de Kluisbergen, «le Kluisbos».

Trois piscines chauffées à ciel ouvert, toboggan disco, toboggan nautique géant, plaine de jeux nautiques, pistes d'obstacles, centre sportif couvert de 2.000 m<sup>2</sup>...

De quoi ravir petits et grands!

➤ Tél.: +32(0)55/23.05.85  
info@kluisbos.be • www.kluisbos.be

➤ Ouvert du 19/06 au 31/08, de 10h à 19h en juin et de 9h30 à 20h en juillet et août.

➤ Tarif: adultes: 5 € à 7 €, enfants < de 14 ans: 3,5 € à 5 €, gratuit pour enfant de moins d'1 m.

Autre lieu de rencontre pour promeneurs, cyclistes et autres touristes: le Bois de la Houppé.

Situé sur la commune de Flobecq, il forme avec le bois de Brakel une zone verte de quelques dizaines d'hectares qui se prête à merveille à la promenade et à la détente. Les sentiers sauvages vous mèneront face à un bien curieux chalet, la Cabane Sylvie. Construite en rondins d'épicéa par les habitants du village, cette cabane appelée aussi «la Maison des Fleurs» abritait une mystérieuse voyageuse, Sylvie, qui avait décidé de se retirer à Flobecq en 1902. •





# Les randonnées équestres



Très logiquement, au vu de ces paysages bucoliques et de cette nature flamboyante, le Parc naturel du Pays des Collines s'est inscrit dans la dynamique «Randonnées» initiée en 2004 à l'échelle du Tournaisis.



Pour ce qui est de l'équestre, 7 boucles ont été balisées. Elles rejoignent les itinéraires situés dans les Ardennes flamandes pour constituer un véritable réseau de randonnées à destination des cavaliers et des attelages. Ces circuits vous promènent dans différents environnements sécurisés: en forêt, le long d'anciennes voies de chemin de fer, sur les hauteurs des collines ou à travers les champs et les prairies de ce beau pays de bocages.

Vous retrouverez ces circuits dans une pochette qui sera en vente dès septembre 2005 à la Maison du Parc naturel du Pays des Collines et dans les principales attractions touristiques. Elles sont un véritable puits d'informations

puisqu'elles ne se contentent pas de dicter le circuit mais détaillent également tous les équipements spécialisés de la région: maréchaux-ferrants, manèges, vétérinaires et même les hébergements pour cavaliers et chevaux...

Vous avez ainsi dans un petit dépliant toutes les informations pertinentes pour organiser votre randonnée au Pays des Collines, que vous la projetiez dans le cadre d'une journée de détente ou d'un plus long séjour... Le meilleur moyen de profiter pleinement et sereinement de votre balade à cheval! •



# Les randonnées VTT



Le Vélo Tout Terrain soulève des passions de par les frissons et les sensations de liberté qu'il procure. Le Parc naturel du Pays des Collines dispose tout naturellement du relief idéal à cette pratique.

Il s'est donc mis au diapason et propose 3 circuits accidentés et vallonnés dignes des familles sportives ou des passionnés.

Avant de partir, consultez "l'Avis du Randonneur" inséré dans les fiches rando; il vous aidera à choisir le circuit qui vous convient le mieux, entre chemins escarpés et descentes abruptes ou sentiers vallonnés et découverte de paysages champêtres...

Il vous suffit de suivre le balisage ou la carte reprise dans la fiche... en outre, vous y trouverez une foultitude de renseignements sur les lieux à découvrir non loin du tracé comme le Musée du Sucre,

le Musée du Tour de France ou la Maison des Randonneurs qui vous donnera des idées pour d'autres randonnées...

Pour les plus enthousiastes, vous aurez également les adresses de restauration et même d'hébergement...! •



# Les randonnées pédestres

# Le Sentier de l'Etrange



## 2 points d'information privilégiés

### Maison du Parc naturel du Pays des Collines

Place d'Ellezelles, 1  
BE-7890 Ellezelles  
Tél.: +32(0)68/54.46.00  
info@pnpc.be  
www.pays-des-collines.be

### Maison des Randonneurs

Enclus-du-Haut, 30a  
BE-7750 Mont de l'Enclus  
Tél.: +32(0)69/64.16.56

! Fiches et balisage: opérationnels pour septembre 2005 Fiches téléchargeables sur [www.tournais.be](http://www.tournais.be)

Se balader dans le Parc naturel du Pays des Collines est un enchantement: paysages magiques, nature préservée, panoramas superbes sont à portée de main et s'offrent aux randonneurs.

25 circuits sont balisés: 7 d'entre eux prolongent leur tracé jusqu'aux Ardennes flamandes et 3 sont des circuits d'interprétation c'est-à-dire qu'ils sont rythmés de panneaux qui vous informent sur les curiosités de la région.

Ces balades, de difficultés différentes, vous promènent principalement en forêt, où vous serez à l'affût des animaux qui la peuplent, ou sur les sommets des collines du haut desquelles vous balayerez en un regard le paysage champêtre du parc naturel.

A chaque randonnée, son intérêt particulier: découverte du patrimoine architectural, rencontre d'artisans locaux, promenade en

pleine nature, dépaysement au coeur de la vie rurale...Il y en a pour tous les goûts et de toutes les couleurs! Consultez les fiches randonnées, elles vous donneront toutes les informations utiles pour guider votre choix. •



Pour plonger dans le monde des légendes qui peuplent la région, rien de tel qu'une balade sur le Sentier de l'Etrange, à Ellezelles. Il s'agit d'une randonnée folklorique et artistique de 6,5 km où les créations de Jacques Vandewattyne, dit Watkyne, jouent à cache-cache dans les sous-bois et les prairies.

Les paysages sont ici dignes de ses plus beaux tableaux. Sculpteur et conteur, cet artiste truculent vous a concocté un joli itinéraire à travers la campagne ellezelloise. Ne manquez pas les bas-reliefs retraçant le folklore local et les grands personnages originaires des Collines, les sculptures et autres œuvres mystérieuses qui mettent à l'honneur les figures terrifiantes du pays des Collines. Un musée fantastique en plein air.

La balade sera encore plus envoiement si vous choisissez la formule des promenades contées. Chaque sculpture prendra alors vie à travers les légendes de Jacques Vandewattyne. •



► Accès libre, toute l'année.  
Sur demande, accompagné d'un conteur pour les groupes.

► **DEPART**  
Maison du Parc naturel du Pays des Collines

 6,5 km

 2h

Le Sentier de l'Etrange



# Les Venelles de l'Art

Cette balade fait partie, comme le Sentier de l'Etrange et le Circuit des Arbres Mystérieux, des circuits d'interprétation du Pays des Collines. Tout au long du parcours des panneaux vous informeront sur les curiosités de la région.

Le départ se fait à Flobecq, porte d'entrée du Pays des Collines et territoire riche de créateurs en tout genre. Autrefois empruntées par les bêtes et les charrettes, les venelles racontent l'histoire d'un village pétri de traditions rurales.

Ces passages étroits recèlent surtout une moisson de signes, de symboles et d'oeuvres d'art laissés par plusieurs artistes flobecquois.

Le circuit vous invite à interpréter ces signes païens et religieux qui se cachent sur les murs et les toits du village.

A l'issue de cette balade, vous ne regarderez plus une girouette du même œil! •

► **DEPART**  
place  
de Flobecq

2 km

45 min.



# Le Circuit des Arbres Mystérieux



Cet autre circuit d'interprétation démarre au pied du calvaire de Mainvault et offre de très beaux panoramas sur le Pays des Collines.

Le village de Mainvault a toujours eu une identité fortement agricole. Ce coin du Pays Vert présente la particularité d'être contourné par la chaussée romaine Bavay-Velzeke, la célèbre «Chaussée de Brunehaut». Mainvault est dominé par son «Mont», point culminant de la commune de Ath.

Les arbres du Mont de Mainvault affichent des troncs de formes bien étranges... Leurs nervures, leurs trous ou leurs courbes pourraient inspirer les peintres surréalistes tant ces excentricités éveillent l'imagination. Avis aux amateurs d'histoires surnaturelles! •



► **DEPART**  
Au pied du  
calvaire de  
Mainvault

2 km

45 min.



Les traditions ont du bon!

## La Brasserie Ellezelloise

La brasserie est née d'une passion: celle de Philippe Gérard, maître brasseur.

Toute sa famille met la main à la cuve pour produire bières blondes, brunes et blanches fraîchement tirées. La production respecte les méthodes traditionnelles: cuves en cuivre rouge, ancienne méthode de brassage et de mise en bouteille. Une petite terrasse en pleine campagne et une salle de dégustation permettent de conclure la visite autour d'une bonne bière. •



## L'Asinerie du Pays des Collines

► Guinaumont, 75  
BE-7890 Ellezelles  
Tél.: +32(0)68/54.31.60  
info@brasserie-ellezelloise.be  
www.brasserie-ellezelloise.be

► Visite du lundi au samedi  
de 14h à 18h.

► Tarifs  
2,50 € (dégustation comprise)

### Produits

Quintine (8%)  
Quintine ambrée (8,5%)  
Hercule Stout (8,4%)  
Saison 2000 (6,5%)  
Saisis (5,9%)



Animée depuis toujours d'une passion pour les ânes, Marie Tack s'est installée avec toute sa petite famille au château des Mottes, superbe demeure où logea jadis Charles-Quint.

L'amour anime la passion de Marie qui connaît chacun de ses pensionnaires par son nom et qui mise sur les vertus du lait d'ânesse.

Celui-ci est en effet intégré dans une gamme de soins exceptionnelle: savons aux différents parfums, crème de bain, lait corporel et crème de soins. Douceurs et onctuosités sont leurs plus agréables atouts. Marie n'a pas oublié les gourmands: ils pourront apprécier des pastilles à sucer et une délicieuse liqueur au lait d'ânesse.

La visite de l'Asinerie est un véritable enchantement. •

► Château des Mottes  
BE-7911 Franes-lez-Buissenal  
Tél.: +32(0)69/87.50.44  
marie.tack@asineriedupaysdescollines.be  
www.asineriedupaysdescollines.be

► Ouvert toute l'année, le dimanche  
de 14h à 18h. Visite libre.







## La Ferme Dôrloû

**F**reddy Vander Donkt et son épouse Chantal Liagre œuvrent avec passion pour offrir des produits de qualité, sains et goûteux. Dans une superbe ferme carrée du XIX<sup>e</sup> siècle, ils ont choisi de produire, transformer et proposer directement aux consommateurs toute une gamme de denrées: beurre, yoghourt, fromages, oeufs, volailles, lapins, petits fruits et légumes...ainsi qu'un assortiment complet de produits biologiques. Vous pourrez visiter, outre les traditionnelles installations de ferme, une boulangerie, une boucherie et ses ateliers, une crèmerie... Tout est façonné sur place: viandes fraîches, jambons fumés, brie fermier et fromages divers rivalisent de saveur avec les volailles dodues et 19 variétés de pain...

En outre, la ferme Dôrloû est biologique et...pédagogique! Freddy et Chantal proposent en effet différents ateliers et organisent des visites éducatives et des stages pour les enfants pendant les vacances scolaires. •



► Vieux Moulin, 44  
BE-7890 Wodecq (Ellezelles)  
Tél.: +32(0)68/44.83.06  
wodecq@fermedorlou.be  
www.fermedorlou.be

► Visites guidées sur rendez-vous pour groupes de 12 personnes min.  
Le magasin est ouvert du mardi au samedi.  
Mardi et jeudi de 15h30 à 17h30, mercredi et samedi de 10h à 15h et le vendredi de 10h à 19h.



## La Chocolaterie Derobertmasure

**F**ace aux ailes du moulin du Cat Sauvage, une venelle sinieuse vous emmène dans la cour de ces artisans qui soignent leur clientèle depuis plus de trois décennies. A gauche, une boulangerie-pâtisserie et son salon de dégustation, à droite l'atelier de la chocolaterie d'où émane en permanence une odeur qui incite à la gourmandise... Pour vivre la grande aventure du chocolat, laissez-vous guider et appréciez les charmes de Friande, Caline, Roseline, Cerise et autres pralines aux noms parfumés dessinées à l'effigie des personnages du folklore local.

Ceux qui ne se damneraient pas pour la noire amertume, le massepain les séduira. Quant aux figurines d'amande, façonnées à la main, elles ne dévoilent leurs charmes et leurs secrets qu'en décembre, mois de leur production intense. •



## Le Cellier Saint-Pierre



**C**onfitures, apéritifs ou cidres mairons, voilà le principal de la production de cette entreprise familiale et artisanale créée par Madame Mouton. Elle a réuni ses connaissances en vins et en plantes pour créer une gamme de produits distribués sous l'appellation « Fines saveurs ». En effet, thym, sureau, pédoncules de cerises, violette, tilleul et fenouil macèrent dans du vin pour produire des apéritifs ou des liqueurs qui sont baptisés par des noms issus du folklore local. Vous pourrez déguster, par exemple, «Frénésie», un vin rosé dans lequel ont macéré des feuilles de fraisiers et de framboisiers. Une touche de folie au pays de l'Étrange! •

► Rue Aulnoit, 63  
BE-7890 Ellezelles  
Tél.: +32(0)68/54.25.30  
sprlderobertmasure  
@busmail.net

► Visites guidées pour groupes, sur rendez-vous.

► **Tarifs**  
1 € (avec praline de dégustation)

► Arbre St Pierre, 49  
BE-7890 Ellezelles  
Tél.: +32(0)68/54.21.45  
le.cellier.st.pierre@belgacom.net  
www.lecellierstpierre.be

► Visites sur rendez-vous.  
Ouvert le lundi de 10h à 18h

**Produits**  
**Apéritifs:** Herculine, Montmorency, Randonneur, Prince d'Orange, Blé d'or, Ecoubette, Rosée des prés, Burbant, Alix'Anne Rose et Alix'Anne Violette...

**Spiritueux:** Liqueurs Pulpeuse et Frénésie

**Confitures** de plus de 20 sortes, compote d'airelles, confit d'oignons, gelées de thé aux fruits rouges, et sirops.

► Chaussée Brunehaut, 3  
BE-7911 Oeudeghien  
(Frasnes-lez-Anvaing)  
Tél.: +32(0)68/64.51.46  
ferme.gourmande@tiscali.be

► Le magasin est ouvert les mardi, vendredi et samedi de 10h à 12h et de 14h à 18h, le jeudi de 10h à 12h et le dimanche de 10h à 11h30. Fermé le dimanche en juillet et août.

► Chemin des Bigaudes, 60  
BE-7812 Mainvault (Ath)

► Visites organisées par  
l'Ecomusée du Pays des  
Collines +32(0)68/64.51.55

## La Ferme Gourmande

Parmi les délicatesses gourmandes, l'une fait plus que les autres la fierté des patrons: la Vitelotte négresse, petite tubercule farineuse à la chaire mauve et à l'odeur de châtaigne. Les qualités gustatives et esthétiques de la Vitelotte lui valent les faveurs de restaurateurs et connaisseurs... au même titre que les plus coutumières cornes de gâtes et rattes produites également par la Ferme Gourmande. Elle propose également toute une variété de produits à base de lait de brebis (glaces), de la fine confiserie, des poulardes et de succulents légumes, en fonction des saisons.

Incontournable! Vous découvrirez un lieu intéressant, tant pour la qualité de ses produits que pour l'assortiment de son magasin. •



## La Ferme-fromagerie Fourdin

Au sein de cette petite exploitation agricole, dite «La Ferme du Caillou», la famille Fourdin s'attache à l'élaboration d'un fromage de type «Saint-Paulin».

Le lieu a réussi à garder l'âme de l'antique ferme familiale tout en répondant aux impératifs modernes de production. La grande spécialité Fourdin? L'affinage à la bière: Gouyasse, Hercule, Quintine, et autre breuvages locaux, se marient au lait cru pour donner naissance à des pâtes demi-dures surprenantes, au goût corsé souligné d'une douce amertume. Un fromage nature, à pâte souple et aérée, et quelques créations aux orties ou au paprika viennent compléter l'agréable palette. •



## La Chèvrerie de Fourquepire

Beppe Rolfo, le chevrier des Collines, a quitté son Italie natale en 1983 pour l'amour d'une gantoise. Le couple a jeté son dévolu sur une charmante ferme et a commencé à traire trois chèvres pour la consommation familiale. Petit à petit, le troupeau s'est agrandi, permettant ainsi la fabrication de fromages savoureux, au miel ou thym, à l'estragon ou au cumin. Leurs saveurs évoquent les fromages des contours de la Méditerranée. Cinq fromages à pâte molle côtoient des pâtes dures, de type parmesan, qui permettent

«qu'on ne pousse pas les animaux à la traite l'hiver». Les visites se calquent bien sûr sur le cycle et les événements du troupeau, de la traite à la naissance. Pour un moment, vous partagerez la vie d'un éleveur de chèvres, des soins à la fabrication du fromage en passant par la traite. •



## La Chèvrerie de l'Épinette

C'est au beau milieu des champs que l'on découvre ce sympathique endroit. Six chèvres constituent le troupeau de David Hucque, «ce qui nous permet de garder le côté artisanal et de respecter scrupuleusement les normes d'hygiène», aime souligner le jeune producteur.

Le fromage est fabriqué à partir de lait cru. Il est vendu sous formes de bâchettes, épicées ou sucrées, ou même affinées à l'alcool. •



► Fourquepire  
BE-7890 Ellezelles  
Tél.: +32(0)68/54.37.04

► Visites libres ou guidées  
le week-end de 10 à 16 h.

► **Tarifs**  
1,25 € par personne,  
(dégustation comprise)

► Rue de l'Épinette, 5  
BE-7912 Saint-Sauveur  
(Frasnes-lez-Anvaing)  
Tél.: 0496/98.54.79

► Visites sur rendez-vous  
le samedi de 15h à 18h.



► Chaussée Brunehaut, 11  
BE-7890 Wodecq  
(Ellezelles)

► Visites organisées par  
l'Ecomusée du Pays des  
Collines: +32(0)68/64.51.55

## Peter Frischkorn

Ingénieur agronome de formation, Peter Frischkorn se passionne très vite pour les techniques maraîchères biologiques. Il s'installe à Wodecq, dans la commune d'Ellezelles, pour cultiver plus de trente-cinq variétés de légumes, mais aussi des herbes aromatiques en respectant le cahier des charges propre aux productions bio.



Son «jardin merveilleux» est ouvert à la visite puisque Peter fait partie du réseau des producteurs rattaché à l'Ecomusée afin de partager sa passion avec le grand public.

Vous serez surpris d'avoir tant à apprendre sur la culture des légumes. La visite est en effet aussi instructive que passionnante. ●

► Route de Lessines, 63  
BE-7890 Ellezelles  
Tél.: +32(0)68/65.97.04

► Visites sur rendez-vous.  
Le magasin est ouvert du  
mardi au samedi de 9h30  
à 12h et de 13h30 à 18h30

### Produits

**Spiritueux:** Liqueur de café «Café de sorcière» ou «Jatte de sorcière».

### Confitures

**Vins:** Vins apéritifs à base de plantes macérées: Florichamps, Orange de Lune, Buisson, Ribeaucourt, etc.

## Les Artisans à l'Ancienne

Apéritifs, liqueur ou confitures: Ces produits de bouche signés «Artisans à l'Ancienne» offrent des goûts hors du commun.

Patiemment élaborés dans le respect de l'authenticité et dans la continuité des grandes traditions, les produits de cette maison ont pour berceau les valeurs attachées au terroir et à l'art de vivre au Pays des Collines. Confitures, coulis, confits culinaires, gelées de vins, boissons d'autrefois... Un véritable enchantement pour tout gastronome!

Jouxtant les ateliers qui se visitent, le magasin est également achalandé par d'autres produits du terroir. ●



## Inspirés par la nature

## La Grange aux Antiquités



Guy Tunstall, ébéniste et authentique sujet de sa Majesté britannique arrive dans les Collines en 1978.

Magicien, fort de son savoir-faire et de sa formation d'historien, il préfère aux essences exotiques, les bois indigènes et donne seconde vie aux meubles anciens.

Le samedi et le dimanche après-midi, le tea-room vous accueille dans un cadre agréable pour déguster une bière locale ou un café accompagné d'un quartier de tarte ellezelloise dans une ambiance très conviviale.

Magasin avec produits du terroir des artisans et producteurs locaux. ●



► Mont, 12  
BE-7890 Ellezelles  
Tél.: +32(0)68/54.27.47  
info@la-grange.biz  
www.la-grange.biz

► Ouvert du jeudi au dimanche  
de 14h à 19h ou sur rendez-vous

► Queneau, 33  
BE-7880 Flobecq  
Tél.: +32(0)68/44.59.13

► L'atelier est accessible au public le WE de 10h à 18h ou sur rendez-vous.

## Poterie Ria Hanot

Cet atelier est né d'un hobby qui a vite évolué vers la commercialisation de pièces de grès uniques.

Authentique passionnée, Ria Hanot a de l'or dans les doigts. Vous ne pourrez rester insensible à son talent et à la qualité de son accueil. Elle vous présentera, non sans une pointe de fierté, les «Sorcieres», maîtresses du diable dont les balais s'érigent en figures de proue d'Ellezelles ou les pratiques «Cafetières de sorcières», à l'effigie des dames maléfiques.

En outre, des démonstrations sont organisées chaque premier week-end de mai: tournage, émaillage, enfumage n'auront

plus de secrets pour vous. Partagez la bonne humeur et l'enthousiasme de la maîtresse des lieux... •



► Quesnoît, 10  
BE-7890 Wodecq (Ellezelles)  
Tél.: +32(0)68/44.87.25

► Visite tous les jours de 9h30 à 15h ainsi que le samedi matin.

## Poterie Michèle Vincken

La terre cuite, émaillée ou simplement décorée, représente le matériau de prédilection de Michèle. Selon son humeur, elle lui donnera de grandes formes ou préférera les miniatures. Pots tournés côtoient colombins et pots en plaques.

Mais, sans nier les talents de Michèle et la beauté de ses créations, c'est surtout le caractère didactique qui en justifie la visite. Elle vous expliquera, tout en vous ouvrant les portes de son atelier, les techniques de la terre cuite et les exigences particulières à cet art.

Pour les groupes, Michèle organise de véritables démonstrations où chacun peut mettre la main à la pâte... •



## Les bougies artisanales des Collines

Voilà Quintine et les autres sorcières d'Ellezelles de mère avec le géant athois Goliath, mais aussi avec le héros lessinois Sébastien de Tramasure... Les bougies épousent encore d'autres effigies ambassadrices de la région: les chouettes du parc naturel, ou Jeanne Duquesne, mère supérieure de l'ancienne communauté lessinoise. D'autres formes viennent grossir les rangs de cire. Ce peuple tout feu tout flamme envahit les comptoirs régionaux depuis plus d'un an. Depuis à vrai dire que Donovan (anversois) et Elisabeth Pothoven (des Pays-Bas), leurs créateurs, ont posé

leurs pénates dans un hameau ondulé d'Oeudeghien. •



## Le Cannage des Collines



L'Ecomusée du Pays des Collines pourra toujours montrer que le rempaillage est une tradition bien vivante. Michel Plume en reste la grande figure. Après avoir été des décennies à l'œuvre, celui-ci décide pour de louables raisons de remettre ses outils. L'activité ne sera pas vouée à l'abandon.

Au même moment, Emmanuel Plume et ses proches à Oeudeghien mettent leur hobby en lumière. Voilà depuis trois générations qu'ils affûtent leur tour de main. Le visiteur apprend à distinguer le cannage du rempaillage. •

► Rue Longbonne, 16  
BE-7911 Oeudeghien  
(Frasnes-lez-Anvaing)  
Tél.: +32(0)68/26.40.69

► Visites organisées par l'Ecomusée du Pays des Collines  
Tél.: +32(0)68/64.51.55

Mr Plume  
Tél.: +32(0)497/13.86.77



## L'Art et la Matière

► Marais des Sœurs, 27  
BE-7880 Flobecq  
Tél.: +32(0)68/44.78.36

► Visites et démonstrations  
sur rendez-vous.

### Jean-François Massart, sculpteur

Jean-François Massart, le plasticien-sculpteur évolue dans un registre peu banal.

Fondateur d'une entreprise spécialisée dans la décoration funéraire, il développe «le concept du souvenir». Avec les empreintes de la figure humaine défunte, c'est un art individualisé qu'il distille. Son abstraction est basée sur la recherche de la pureté et de la simplicité. Il façonne et polit la pierre noire de Soignies et la pierre de Tournai en des motifs épurés et non figuratifs. Mais, si la pierre calcaire constitue son matériau de prédilection, il ne répugne pas à la taille délicate du schiste.

Venez lui rendre visite, il se fera toujours une joie de partager les secrets de son art. •



► Place de Forest, 9  
BE-7910 Forest  
(Frasnes-lez-Anvaing)  
Tél.: +32(069)/85.97.17

► Visites et démonstrations  
sur rendez-vous.

### Patrick Jouret, l'agri-sculpteur

Patrick Jouret, personnage atypique, est le créateur des célèbres fourmis métalliques du rond-point de Frasnes-lez-Buissonal.

Dans la lignée du Folk-Art lancé par Jacques Vandewattyne, le forestois a choisi le créneau original du «recycl'art».

Plusieurs de ses créations, réalisées à partir d'outils de la ferme, d'objets métalliques et de pierres, sont exposées aux abords de sa ferme. Des dinosaures à la réplique de Rascar Capac, son inspiration n'a aucune limite. •



## La boutique de la Maison du Pays des Collines

Blottie contre l'église du village, la boutique de la Maison du Parc naturel du Pays des Collines est une véritable vitrine pour l'ensemble des producteurs de la région. Chacun peut y faire ses achats dans une atmosphère chaleureuse, même les dimanches et jours fériés!

L'occasion d'emporter un morceau de notre terroir, d'honorer le talent de nos artisans. La boutique propose également diverses formules pour les cadeaux d'entreprises, à des prix abordables!

Le panier du terroir est le cadeau par excellence, celui qui ravit petits et grands gourmands.

Mais il y a bien d'autres choix possibles: cartes postales, poteries, livres des auteurs régionaux... •



► Place d'Ellezelles, 1  
BE-7890 Ellezelles  
Tél.: +32(0)68/54.46.00  
info@pnpc.be  
www.pays-des-collines.be

► Ouvert toute l'année du mardi  
au dimanche de 10h à 18h  
(jusque 19h du 01/04 au 30/09)



## RESTAURANTS



Nombre de couverts

	L	M	M	J	V	S	D
midi	★						
soir	★						← fermé

### MICHELIN

#### LA TABLE



De 1 à 3 étoiles : bonnes tables

#### STANDING



Classement du standing de 5 à 1 couvert



Restaurants agréables, de 5 à 1 couvert rouge

### GAULT MILLAU

#### QUALITÉ DE LA CUISINE



Notes de 10 à 12



Carte des vins remarquable

### HENRI LEMAIRE

#### LA TABLE



Cotation de 64 à 79

Cotation de 1 à 4

#### LE CADRE



Cotation de 1 à 5



Informations non communiquées par le propriétaire

## HÉBERGEMENTS

### HÔTELS



Ecusson déterminant la classification officielle attribuée par le Commissariat Général au Tourisme de la Région wallonne.  
Degré de confort de ★>★★★★★



Degré de confort Michelin : de bon confort

### CHAMBRES D'HÔTES



Ecusson déterminant la classification officielle attribuée par le Commissariat Général au Tourisme de la Région wallonne.  
Degré de confort de ★>★★★★★



Chambre d'hôtes



Propriétaire affilié à l'association de tourisme à la ferme Accueil Champêtre en Wallonie



Propriétaire affilié à la Fédération des Gîtes de Wallonie



En cours de reconnaissance par la Région wallonne



En cours de classement

### GÎTES RURAUX



Ecusson déterminant la classification officielle attribuée par le Commissariat Général au Tourisme de la Région wallonne.  
Degré de confort de ★>★★★★★



Gîte rural



Gîte à la ferme



En partenariat avec le WWF, gîtes proposant des activités sensibilisant à la nature et sa préservation

### MEUBLÉ DE TOURISME

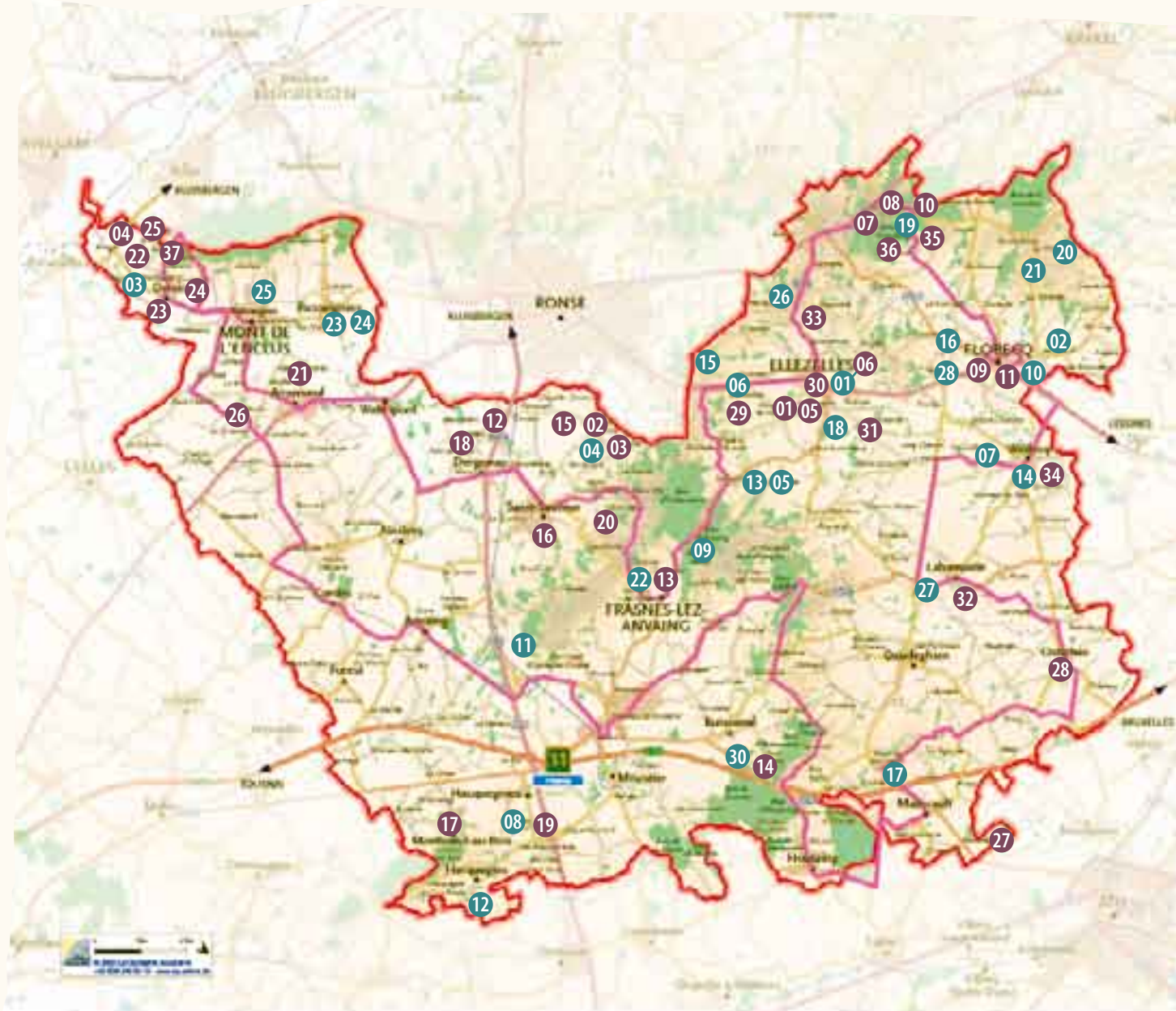


Meublé de tourisme

### CAMPINGS



Ecusson déterminant la classification officielle attribuée par le Commissariat Général au Tourisme de la Région wallonne.  
Degré de confort de ★>★★★★★





# Une fourchette de saveurs

ELLEZELLES

01 LE CHÂTEAU DU MYLORD

RESTAURANT GASTRONOMIQUE

La notoriété de cette maison de prestige, où l'art culinaire se vit au quotidien, n'a jamais faibli depuis 15 ans. La deuxième étoile Michelin vient donc à juste titre récompenser les trois frères Thomaes pour la régularité de leur travail, la constance dans la qualité, et leur souci du professionnalisme. Cette consécration honore également les producteurs du Parc naturel des Collines, qui fournissent volailles, légumes, fromages... à un Chef très exigeant.

La carte et les 4 menus affichent une gastronomie de haut niveau, où l'on marie avec bonheur et originalité les produits classiques aux parfums de la Méditerranée. Notez que l'on peut déjà se faire plaisir avec un menu à 60 € (vins compris). Réservation souhaitée. Salles fumeurs et non-fumeurs, salons privés. Parc et jardins classés  
Salle de séminaire de 10 à 50 personnes.



Rue Saint-Mortier, 35 BE-7890 Ellezelles <b>Mr Jean-Baptiste Thomaes</b> Tél.: +32(0)68/54.26.02 chateau dumylord@scarlet.be www.mylord.be	Gault Millau (16)	✂	tarif		16 > 31 août								
	Michelin XXXXXX		min. €	max. €		L	M	M	J	V	S	D	
	Henri Lemaire ♦♦♦♦		80	60		133	*						
							*						

FRASNES-LEZ-ANVAING

02 LA CLEF DES CHAMPS

RESTAURANT GASTRONOMIQUE



Ce porte-drapeau de la cuisine française vous accueille dans un cadre charmant pour savourer des spécialités imaginées à partir de produits régionaux. Plats végétariens sur demande. Tea-room en terrasse en juillet et août. Service traiteur.

Rue Croix ou Pile, 14 BE-7912 Saint-Sauveur <b>Mr Jean Depoortere</b> Tél.: +32(0)69/23.69.04 info@resto-laclefdeschamps.be www.resto-laclefdeschamps.be	Henri Lemaire ♦ 71	✂	tarif		2 <sup>ème</sup> quinzaine de sept. et de janv.								
			min. €	max. €		L	M	M	J	V	S	D	
			30	30		/	*						
							*						

FRASNES-LEZ-ANVAING

03 LES MARRONNIERS

RESTAURANT GASTRONOMIQUE



Après avoir travaillé entre autres chez Lenôtre, Philippe s'installe sur les hauteurs des Collines et libère sa créativité et son audace dans le mélange des saveurs. Les plats sont délicieux et, comme le cadre, séduisants... Réservation souhaitée.

Rue Vertes Feuilles, 7 BE-7912 Saint-Sauveur <b>Mr Philippe Cagnard</b> Tél.: +32(0)69/76.99.58 info@restaurantlesmarronniers.be www.restaurantlesmarronniers.be	Gault Millau (16)	✂	tarif		NC								
	Michelin XX		min. €	max. €		L	M	M	J	V	S	D	
	Henri Lemaire ♦ 73		40	30		48	*						
							*						

MONT DE L'ENCLUS

04 LE BOUQUET

RESTAURANT GASTRONOMIQUE



Dans cette superbe hostellerie familiale qui a vu trois générations de Vancoppenolle se succéder, tout brille. Après avoir fait ses armes chez Troubat et Rommeyer, Georgy présente une cuisine de qualité incontestable, à la hauteur du cadre. Accueil des groupes sur réservation (min. 15 personnes)

Enclus du Haut, 5 BE-7750 Orroir <b>Mr Georgy Vancoppenolle</b> Tél.: +32(0)69/45.45.86 info@restaurant-lebouquet.be www.restaurant-lebouquet.be	Gault Millau (13)	✂	tarif		NC								
	Michelin XXX		min. €	max. €		L	M	M	J	V	S	D	
	Henri Lemaire ♦♦♦♦		300	46		76	*						
							*						

ELLEZELLES

05 AU COIN D'AMAURY

RESTAURANT TRADITIONNEL



Ambiance chaleureuse et conviviale. Cuisine française traditionnelle. Terrasse et jardin. Accueil de groupes sur réservation.

Route de Frasnes, 2 BE-7890 Ellezelles <b>Mme Nathalie Lemaitre</b> Tél.: +32(0)68/54.27.10		✂	tarif		22 août > 09 sept.								
			min. €	max. €		L	M	M	J	V	S	D	
			60	20		/	*						
							*						



Le restaurant est installé dans l'atelier des sœurs de cet ancien couvent: charme et tranquillité en sont ses principaux attraits. Les plats à la carte sont classiques mais les menus du mois ou de suggestions ont de quoi surprendre agréablement les papilles. Large carte de vins français et internationaux.

Ruelle des Ecoles, 25 BE-7890 Ellezelles <b>Mme Anne-Marie Vanulle</b> Tél.: +32(0)68/65.94.94 hotel.c.collines@skynet.be www.couvent-des-collines.be	✂	tarif		NC							
		min. €	max. €		L	M	M	J	V	S	D
		180	32 54		*						
					*						



Cuisine traditionnelle dans un restaurant joliment décoré. Pour petits et grands apprêts de fins de journées.

La Houppes, 52 BE-7880 Flobecq Tél.: +32(0)68/44.74.73	✂	tarif		NC							
		min. €	max. €		L	M	M	J	V	S	D
		50	20 /		*						
					*						



Sur la crête de la Houppes. Cuisine traditionnelle, grillades et poissons. Terrasse et jardin. Aire de jeux. Accueil des groupes sur réservation.

La Houppes, 2 BE-7880 Flobecq <b>Mr Patrick Verschoore</b> Tél.: +32(0)68/44 70 36	✂	tarif		NC							
		min. €	max. €		L	M	M	J	V	S	D
		50	20 /		*						
					*						



Situé dans les bois. Grande variété de plats de viandes ou de poissons. En dessert: délicieuses glaces ou crêpes. Ouvert tous les jours en juillet et août.

La Houppes, 6 BE-7880 Flobecq <b>Mr et Mme Greta Beyl Willy Cumps</b> Tél.: +32(0)478/39.55.28 lahoupe2005@yahoo.fr	✂	tarif		NC							
		min. €	max. €		L	M	M	J	V	S	D
		60	25 /		*						
					*						



Cadre exceptionnel, au cœur des bois. Cuisine traditionnelle. Terrasse et jardin.

La Houppes, 9 BE-7880 Flobecq Tél.: +32(0)68/44.76.47 <b>Mr Vanjesselberje</b>	✂	tarif		NC	Dernière sem. d'août						
		min. €	max. €		L	M	M	J	V	S	D
		60	20 /		*						
					*						



Une villa où la cuisine fleurit bon le terroir et les produits de saison et où l'accueil respire la convivialité et la simplicité. La carte est aussi alléchante que le menu trois services (avec apéritif). En été, quelques tables sont dressées dans le jardin.

Rue de la Crête, 3 BE-7880 Flobecq <b>Mme Micheline Bienvenu</b> <b>Mme Gaëtane De Weireld</b> Tél.: +32(0)68/44.73.89	✂	tarif		NC							
		min. €	max. €		L	M	M	J	V	S	D
		45	/ 30		*						
					*						



Cadre campagnard, spécialités périgourdines: foie gras, canard. Lunch le midi en semaine. Terrasse et jardin.

Longue Rue, 8 BE-7910 Arc-Ainières Tél.: +32(0)69/76.72.54	✂	tarif		NC							
		min. €	max. €		L	M	M	J	V	S	D
		40	19 /		*						
					*						



Cuisine classique et traditionnelle. Menu du jour à prix très doux. Qualité et fraîcheur. Petite restauration le soir. Possibilité de banquets (2 salles de 45 et 70 couverts). Terrasse et jardin. Ouvert le jeudi sur réservation.

Rue Grandrieu, 19 BE-7910 Frasnes-lez-Anvaing <b>Mme Nicole Derijk</b> Tél.: +32(0)69/86.67.11	✂	tarif		NC							
		min. €	max. €		L	M	M	J	V	S	D
		100	30 /		*						
					*						





Cuisine française traditionnelle arrangée à la «façon du Chef». Quelques notes d'aneth, de sauge, de menthe, et vous voilà transporté tantôt en Italie, tantôt en Grèce ! Accueil des groupes sur réservation.

Route d'Ath, 10 BE-7911 Frasnes-lez-Buissenal Tél.: +32(0)69/87.53.27	✂	tarif		NC							
		min. €	max. €		L	M	M	J	V	S	D
		45	12 20		*						



Elu 'Premier sommelier de Belgique', Pascal Delfosse utilise son savoir pour offrir le plus harmonieux mariage entre le manger et le boire. Les plats sont encore plus savoureux grâce aux bouquets de vins qui les accompagnent. Une véritable aubaine pour les connaisseurs et les gourmets ! Accueil des groupes sur réservation.

Rue Déflière, 16 BE-7912 Saint-Sauveur <b>Mr Pascal Delfosse</b> Tél.: +32(0)69/76.92.48	✂	tarif		NC							
		min. €	max. €		L	M	M	J	V	S	D
		30	20 /		*						



Cette demeure gastronomique située sur la place de Saint-Sauveur a ouvert ses portes il y a peu et réussi le pari de la qualité: fraîcheur et créativité sont au rendez-vous. En outre, que ce soit en salle ou à la cuisine, le souci du détail est permanent. Possibilité de réservation en semaine et dimanche midi à partir de 8 personnes.

Place, 4 BE-7912 Saint-Sauveur <b>Mr Yves Debusschere</b> Tél.: +32(0)69/21.29.21	✂	tarif		NC							
		min. €	max. €		L	M	M	J	V	S	D
		22	50 70		*						



Cadre calme et tranquille. Menus traditionnels d'une cuisine classique. Terrasse et jardin.

Place de Montreuil, 2 BE-7911 Montreuil-au-Bois <b>Mme Joëlle Hendrickx</b> <b>Mme Anouck Toiremol</b> Tél.: +32(0)69/86.69.40	✂	tarif		NC							
		min. €	max. €		L	M	M	J	V	S	D
		100	20 /		*						



Taverne, restaurant, grill, traiteur. Cuisine traditionnelle. Salle pour banquet. 80 couverts en terrasse. Accueil des groupes sur réservation. Ouvert en semaine sur réservation.

Rue Lableau, 25 BE-7912 Dergneau <b>Mr Paul Saelens</b> Tél.: +32(0)69/76.97.41 Tél.: +32(0)69/76.61.24	✂	tarif		03 > 04 sept.							
		min. €	max. €		L	M	M	J	V	S	D
		78	25 /		*						



Cuisine traditionnelle, spécialité de grillades. Facile d'accès sur l'axe Leuze-Renaix. Accueil des groupes sur réservation.

Chaussée de Leuze, 4 BE-7911 Hacquegnies Tél.: +32(0)69/86.82.18	✂	tarif		NC							
		min. €	max. €		L	M	M	J	V	S	D
		70	20 /		*						



Ce petit restaurant à caractère rural vous propose une cuisine du terroir et traditionnelle qui évolue au gré du marché et des saisons. Le cadre campagnard sert d'écrin à une jolie fermette dans laquelle les produits frais façonent des mets succulents. Sur réservation le lundi, mardi, mercredi, jeudi pour min. 20 couverts.

Rue Bruyère-Seutine, 18 BE-7912 Saint-Sauveur <b>Mr Beaujan-Willocq</b> Tél.: +32(0)69/76.95.06 presbossus@hotmail.com www.presbossus.be	✂	tarif		1 > 11 sept. 2005 1 > 14 janv. 2006							
		min. €	max. €		L	M	M	J	V	S	D
		45	25 40		*						



Cadre rustique. Cuisine traditionnelle. Air conditionné. Le vendredi sur réservation

Place d'Anseroeul, 1 BE-7750 Mont de l'Enclus <b>Mr Yvan Dassenville</b> Tél.: +32(0)69/76.82.14	✂	tarif		NC							
		min. €	max. €		L	M	M	J	V	S	D
		60	30 /		*						



Viandes et grillades en plus de la restauration traditionnelle.  
Aires de jeux, terrasse et jardin.

Enclus du Haut, 45 BE-7750 Mont de l'Enclus <b>Mme Rita Debonnet</b> Tél.: +32(0)69/45.45.38 yves641@hotmail.com	✂	tarif		15 nov. > 15 déc.										
		min. €	max. €		L	M	M	J	V	S	D			
	180	20	/		*									
					☆									



Dans une demeure de charme, restaurant, grill, tea-room.  
Menu du jour et suggestions de la semaine.  
Produits régionaux.  
Terrasse. Salle des fêtes.

Enclus du Haut, 34 BE-7750 Orroir <b>Mr et Mme Jos Hubau - Pusch</b> Tél.: +32(0)69/77.09.69 restaurant@chalet-thibaut.be www.chalet-thibaut.be	✂	tarif		NC										
		min. €	max. €		L	M	M	J	V	S	D			
	120	30	/		*									
					☆									



Restaurant intime dans une maison historique.  
Endroit calme.  
Terrasse et jardin.  
Accueil de maximum 15 personnes sur réservation.

Rue des Résistants, 18 BE-7750 Orroir Tél.: +32(0)69/77.79.19	✂	tarif		NC										
		min. €	max. €		L	M	M	J	V	S	D			
	30	30	/		*									
					☆									



Au coeur de l'ambiance typique du Mont de l'Enclus.  
Restauration traditionnelle, glaces, crêpes et gaufres. Salle des fêtes.  
Accueil de groupes sur réservation

Enclus du Haut, 41 BE-7750 Mont de l'Enclus <b>Mr Vanmeerhaeghe</b> Tél.: +32(0)69/45.45.85	✂	tarif		NC										
		min. €	max. €		L	M	M	J	V	S	D			
	500	20	/		*									
					☆									



Restaurant de qualité. Cuisine française et italienne.  
Possibilité de plats végétariens sur demande.  
Salle de séminaire.  
40 couverts en terrasse.

Chemin du Bue, 5 BE-7750 Anseroeul <b>Mr Vanwenden</b> Tél.: +32(0)69/45.62.26	✂	tarif		NC										
		min. €	max. €		L	M	M	J	V	S	D			
	49	40	/		*									
					☆									



Dans une ancienne ferme.  
Taverne avec petite restauration: du croque-monsieur au mixed-grill.  
En été : terrasse et plaine de jeux.

Route de Frasnes, 132 BE-7812 Mainvault <b>Mme Christina Soulidir</b> Tél.: +32(0)68/64.61.53	✂	tarif		NC										
		min. €	max. €		L	M	M	J	V	S	D			
	80	20	/		*									
					☆									



A l'entame ou au sortir d'un périple dans les collines, une halte sympathique qui vous permettra à bon prix de satisfaire une fringale.  
Accueil de groupes et salle en semaine sur réservation.

Place d'Ostiches, 17 BE-7804 Ostiches Tél.: +32(0)479/67.79.80	✂	tarif		NC										
		min. €	max. €		L	M	M	J	V	S	D			
	50	20	/		*									
					☆									



Intégré à la boulangerie, à côté de la chocolaterie qui se visite.  
Petite restauration classique.  
Fermé en semaine de 12:00 à 14:00 sauf sur réservation.

Rue Aulnoit, 63 BE-7890 Ellezelles <b>Mr Michel Derobermasure</b> Tél.: +32(0)68/44.57.47	✂	tarif		16/07 > 24/07/2005										
		min. €	max. €		L	M	M	J	V	S	D			
	100	/	20		*									
					☆									





Cadre ensoleillé et chaleureux. Grands choix de petites restaurations: omelettes, quiches ou encore des paninis, sandwiches, spaghettis...  
Accueil de groupes sur réservation.

Rue Jean Vinois, 22 BE- 7890 Ellezelles <b>Mme Sandra Vandevoorde</b> Tél.: +32(68)/28.26.82	40	tarif		NC									
		min.€	max.€		L	M	M	J	V	S	D		
	/	/			*								
					☆								



Dans une ferme typique du 17<sup>e</sup> siècle.  
Taverne sympathique, idéale pour l'organisation de fêtes.  
Piscine durant l'été.  
5 salles pour banquets et événements.

Rue de Fourquepire, 28 BE-7890 Ellezelles <b>Mr François Xavier</b> Tél.: +32(0)68/54.22.07 fxt@fourquepire.be www.fourquepire.be	500	tarif		ouvert toute l'année sans interruption								
		min.€	max.€		L	M	M	J	V	S	D	
	20	/			*							
					☆							



Jolie auberge au coeur du village.  
Petite restauration. Possibilité de lunch.  
Terrasse et jardin.

Place de Lahamaide, 3 BE-7890 Lahamaide <b>Mme Nadine Pilate</b> Tél.: +32(0)68/84.39.31	40	tarif		NC								
		min.€	max.€		L	M	M	J	V	S	D	
	23	/			*							
					☆							



Au milieu de meubles anciens, tableaux et autres objets attachants.  
Spécialités locales.  
Tea-room. Terrasse.  
Accueil de groupes sur réservation.  
Samedi et dimanche de 14:00 à 19:00.

Mont, 12 BE-7890 Ellezelles Tél.: +32(0)68/54.27.47 <b>Mr et Mme Guy tunstall</b> grange@belgacom.net www.la-grange.biz	25	tarif		NC								
		min.€	max.€		L	M	M	J	V	S	D	
	12	/			*							
					☆							



Un relais pratique pour une pause méritée dans vos pérégrinations au sein des Collines.  
Taverne, petite restauration. Salle pour banquet.  
Un bon ...prétexte pour un petit arrêt !

Rue de La Hamaide, 24 BE-7890 Wodecq Tél.: +32(0)68/44.97.00	40	tarif		NC								
		min.€	max.€		L	M	M	J	V	S	D	
	/	20			*							
					☆							



Cadre verdoyant, ancienne cour de ferme datant de 1887.  
Spécialité maison de pâtes fraîches, tapas, salades.  
Terrasse.

Bois, 27 BE-7880 Flobecq <b>Mr Tom Ketels</b> Tél.: +32(0)68/45.68.64 +32(0)495/65.25.81 lartquichoque@msn.com	60	tarif		01/04 > 30/09/2005								
		min.€	max.€		L	M	M	J	V	S	D	
	8	/			*							
					☆							
						01/10 > 01/04/2006						
						L	M	M	J	V	S	D
					*							
					☆							



Charmante taverne.  
Repas végétarien ou biologique sur réservation.  
100 couverts en terrasse, aire de jeux.  
Accueil des groupes sur réservation.  
Ouvert tous les jours en juillet et août

La Houppe, 12 BE-7880 Flobecq Tél.: +32(0)68/44.92.46	60	tarif		NC								
		min.€	max.€		L	M	M	J	V	S	D	
	/	/			*							
					☆							



Sur le plus point culminant du Mont de l'Enclus.  
Glaces, bières, petite restauration.  
Plaine de jeux, animaux...

Enclus du Haut, 53 BE-7750 Mont de l'Enclus <b>Mme Patricia Fleury</b> Tél.: +32(0)69/44.13.28	350	tarif		NC								
		min.€	max.€		L	M	M	J	V	S	D	
	/	/			*							
					☆							

Les tarifs sont donnés à titre indicatif

# Voyage au pays des rêves

## Hôtel

ELLEZELLES 01 AU COUVENT DES COLLINES



**Mme Anne-Marie Vanulle**  
Ruelle des Ecoles, 25  
BE-7890 Ellezelles  
Tél.: +32(0)68/65.94.94 - Fax: +32(0)68/26.61.81  
hotel.c.collines@skynet.be - www.couvent-des-collines.be

Langues d'accueil : FR-NL  
Michelin : 



Un couvent de 1830 vous accueille dans 20 sublimes chambres à thèmes dont certaines sont «de luxe» avec sauna ou bain bulles. Le petit-déjeuner buffet est servi dans la salle «citron vert». L'hôtel dispose également d'un restaurant, tea-room et salles de fêtes et de séminaires. Chaque semaine: un business lunch. Organisation d'anniversaires, mariages, communions, réceptions...

**Equipements:** Jeux pour enfants/Sauna/Restaurant/Ascenseur/Bar/Jardin/Parking privé/Terrasse/Bibliothèque/accès Internet/Téléphone/Télévision

**Services:** Location de vélos/Location salle(s) banquets ou séminaires

## Chambres d'hôtes

FLOBECQ 02 AUBERGE 'AUX CHAMPS ELYSÉES' 1772



**Mme Lucie Levrau**  
Brique, 2 - BE-7880 Flobecq  
Tél.: +32(0)68/55.37.73  
www.auxchampselysees.be  
lucie@auxchampselysees.be

Langues d'accueil : FR-NL  
🌿 1 CH x 2 p.  
🌿 1 CH x 3/4 p.  
🌿 1 CH x 2/3 p.

Trois chambres d'hôtes aménagées dans une ancienne ferme en pierre et en terre glaise, restaurée. Situation calme en lisière du village.  
**A disposition exclusive des hôtes:** s. à m. (TV), jardin, terrasse, Chauffage. Centr. 1er étage: 1lit/1x2p., SDB privative (baignoire, WC). Chambre de style studio. R.-de.-ch.: petit salon (FO, TV), SDB privative (baignoire, WC), accès à la terrasse privative. Mezzanine: 1 ch. (1x2 p.) en enfilade avec 1 ch. (1x2 p.).

MONT DE L'ENCLUS 03 AQUA SUN FIT



**Mr Guy Dejeansart**  
Rue Cache Lannoy, 1 - BE-7750 Amougies  
Tél.: +32(0)69/45.47.44  
info@aquasunfit.be  
www.aquasunfit.be

Langues d'accueil : FR-NL  
🌿 2 CH x 2 p.



2 chambres d'hôtes intégrées dans un centre de balnéothérapie. Ch.: 1x2 p., SDB (baignoire, lavabos, WC). Ch. 2x1 p., SDB (baignoire, lavabos, WC). Les chambres sont situées au r de ch. avec salon et TV à disp. des hôtes. Centre de remise en forme, de balnéothérapie et de cures au sein même de la propriété.

FRASNES-LEZ-ANVAING 04 VERTES FEUILLES



**Mr Pascal Martens**  
Avenue des Hauts, 18 - BE-7912 Saint-Sauveur  
Gsm: +32(0)475/46.17.56  
info@vertes-feuilles.be  
www.vertes-feuilles.be

Langues d'accueil :  
FR-NL-GB-D-E  
🌿 3 CH x 2 p.  
🌿 2 CH x 2 p.



Fermette avec relais équestre.  
Bâtiment A: 3 ch. (1x2 p. chacune, douche/WC, TV, minibar).  
Bâtiment B: 1 ch. (1x2 p., douche/WC, TV, minibar, terrasse privée, FO), 1 ch. (1er ét., 1x2 p., SDB/WC, TV, minibar).  
Petit coin-salon (TV, tél.), mini-bar, salle de p. déj. Sauna.  
Table d'hôtes ou pension complète. Verger, potager. Pâturage. Pétanque.

ELLEZELLES 05 FERME BETHLE



**Mme Bernadette Dufour-Timmermans**  
Gauquier, 3 - BE-7890 Ellezelles  
Tél.: +32(0)68/54.26.33  
dufour\_metb@hotmail.com

Langues d'accueil : FR-NL  
🌿 1 CH x 4 p.

Ancienne ferme dans un cadre calme et verdoyant. Partie de maison, 3 chambres. Petit élevage et petite culture. Table d'hôtes. Aire de jeux pour enfants, piste de pétanque.



## ELLEZELLES 06 AU COEUR DES COLLINES



**Mr et Mme Vandewiele-Vrijdag**  
Camp et Haie, 43 - BE-7890 Ellezelles  
Tél.: +32(0)68/54.28.36  
aucleurdescollines@ellezelles.net

**Langues d'accueil :**  
**FR-NL-GB-D**  
1 GF x 4/6 p.  
1 GF x 4/6 p.



Deux gîtes respirant la vie familiale, confortables, spacieux et complètement équipés. Implantés sur un site d'élevage et d'entraînement de chevaux. Pour les cavaliers possibilité de louer un box durant le séjour.

## ELLEZELLES 07 GÎTE À LA FERME DÔRLOÛ



**Mr et Mme Vander Donckt-Liagre**  
Vieux Moulin, 44 - BE-7890 Wodecq  
Tél.: +32(0)68/44.83.06  
wodecq@fermedorlou.be  
www.fermedorlou.be

**Langues d'accueil : FR-NL**  
1 GF x 2/4 p.



Gîte de plain-pied dans une ferme en carré du 19<sup>e</sup> s. Agriculture biologique, fabrication et vente de produits biologiques. Salle de détente. Ferme pédagogique.

## FRASNES-LEZ-ANVAING 08 FERME DE MIANVAING



**Mr et Mme Bourdeaud'huy**  
Rue Mianvaing, 1 - BE-7911 Montreuil-au-Bois  
Tél.: +32(0)69/87.50.65  
pierre\_bourdeaudhuy@hotmail.com  
www.gitesdemianvaing.be

**Langues d'accueil : FR**  
1 GF x 4/6 p.  
1 GF x 5/7 p.



Deux gîtes aménagés dans une maison face à la ferme des propriétaires (élevage bovin). 2 chambres, divan-lit dans le salon. Buanderie commune aux deux gîtes.

## FRASNES-LEZ-ANVAING 09 LE VIEUX POMMIER



**Mme Myriam Castelain**  
Hameau des Papins - Pironche, 29  
BE-7911 Frasnes-lez-Buissenal  
Tél.: +32(0)69/76.69.76  
myca@tiscal.be - home.tiscal.be/levieuxpommier/

**Langues d'accueil :**  
**FR-NL-GB-E**  
E.C.C.: 1 GR x 5/7 p.



Gîte rural aménagé dans une ancienne grange. Orientation plein sud au milieu des champs à flancs de coteau. Calme, à proximité des bois, avec très belle vue.

## FLOBEQ 10 LES PLACHETTES



**Mme Bridgid Heming**  
Plachettes, 3 - BE-7880 Flobecq  
Tél.: +32(0)68/44.79.20  
plachettes@skynet.be

**Langues d'accueil :**  
**FR-NL-GB**  
1 GR x 6 p.  
1 GR x 7/9 p.



Deux gîtes aménagés dans une ancienne ferme, avec cour fleurie, 1 hectare de jardin et prairie. Cadre champêtre, boisé.

## FRASNES-LEZ-ANVAING 11 LA LAITERIE



**Mr Patrick Miel**  
Chemin d'Ellignies, 54 - BE-7910 Ellignies-lez-Frasnes  
Tél.: +32(0)69/86.63.86  
info@gite-la-laiterie.com  
www.gite-la-laiterie.com

**Langues d'accueil : FR-NL**  
1 GR x 4/5 p.



Laiterie rénovée d'une ferme du 16<sup>e</sup> s. en lisière du hameau. Etang privé (pêche). Produits locaux. Prêt de vélos et VTT.

## FRASNES-LEZ-ANVAING 12 GÎTE DE LA CENSE D'EN-BAS



**Mme Marie-Sophie Delcroix**  
Rue les Mûres, 4 - BE-7911 Herquegies  
Tél.: +32(0)69/86.64.84  
nathaliedelcroix@yahoo.fr

**Langues d'accueil : FR-NL**  
1 GR x 8 p.



Gîte aménagé dans les étables d'une ancienne ferme. Très calme, isolé tout en étant proche des pôles touristiques et culturels de la région. Entrée indépendante, pelouse, parking pour les voitures.

## ELLEZELLES 13 FERME BETHEL



**Mme Bernadette Dufour-Timmermans**  
Gauquier, 3 - BE-7890 Ellezelles  
Tél.: +32(0)68/54.26.33  
bethel@tele2.be

**Langues d'accueil : FR-NL**  
1 GR x 8/10 p.

Ancienne ferme dans un cadre calme et verdoyant. Partie de maison, 3 chambres. Petit élevage et petite culture. Aire de jeux pour enfants, piste de pétanque.

## ELLEZELLES 14 FERME LE QUENOY



**Mr Jacques Govaert**  
Quesnoit, 24 - BE-7890 Wodecq  
Tél.: +32(0)68/44.59.20  
lichtvlinder@skynet.be  
groups.msn.com/lichtvlindergite

**Langues d'accueil : FR-NL**  
1 GR x 8/10 p.



Partie d'une ferme en carré, située à l'extrémité du village et entourée de prairies et de champs. Accès, parking, terrasse et jardin séparés. Animaux de basse-cour et bétail. Possibilité de stages artisanaux (poterie, vannerie,...) initiation au yoga, reconnaissance de la région. Vélos à disposition. Vente de produits artisanaux.

## ELLEZELLES 15 A LA FERME ROSE



**Mr Ludwig Van Eeckhout**  
Rue Cinquant, 48 - BE-7890 Ellezelles  
Tél.: +32(0)68/54.25.61  
http://home.tiscal.be/ellezelles  
ludwig.vaneeckhout@belgacom.net

**Langues d'accueil : FR-NL**  
1 GR x 4 p.



Gîte de charme dans un environnement fleuri, à côté d'une ancienne ligne de chemin de fer aménagée en sentier pédestre. Garage pour vélos.

## FLOBECQ 16 LE GÎTE DES COLLINES



**Mr et Mme Marie-C. et J. Motte-Katranowski**  
Planche, 23 - BE-7880 Flobecq  
Tél.: +32(0)68/44.70.01  
legitedescollinesflobecq@belgacom.net

**Langues d'accueil :**  
**FR-NL-GB**  
♣ 1 GR x 2/4 p.



Gîte de plain-pied dans une maison bourgeoise du début du siècle.  
Entrée indépendante. Vélos. Ping-pong. Petits animaux.  
Potager et plantes aromatiques. Découverte de la région avec guide.

## ATH 17 LA TRISKÈLE



**Mr Jean Moreau**  
Mr Jean Moreau  
Chemin sur le Mont, 4 - BE-7812 Mainvault  
Tél.: +32(0)68/64.59.93

**Langues d'accueil : FR**  
1 GR x 6 p.

Situé sur le Mont de Mainvault, vue panoramique, terrasse.  
Jardin avec plantes aromatiques et condimentaires.  
Circuit balade à partir du gîte.

## ELLEZELLES 18 LOGIS CAMPAGNARD LA CHÈVRIÈRE DE FOURQUEPIRE



**Mr Beppe Rolfo**  
Fourquepire, 4 - BE-7890 Ellezelles  
Tél.: +32(0)68/54.37.04

**Langues d'accueil :**  
**FR-NL-GB-E-I**  
1 GR x 6 p.

Ancienne ferme aménagée au cœur du Parc naturel du Pays des Collines.  
Dans une chèvrerie artisanale en activité. Salle de séjour avec coin cuisine,  
2 chambres à l'étage, sdb, jardin privé.

## FLOBECQ 19 GÎTE HALAHOUPE

## HEBERGEMENT DE GROUPES



**Mr Jean-Christophe Prayez**  
La Houppe, 8-10 - BE-7880 Flobecq  
Tél.: +32(0)68/44.50.71  
halahoupe@busmail.net

**Langues d'accueil : FR**  
1 GR x 51 p.

A l'orée du bois de La Houppe, cadre verdoyant.  
Chambres de 4 avec lavabos. Salles polyvalentes, plaines de jeux, locaux équipés  
pour classes et séminaires. Cuisine soignée avec les produits du terroir.

## FLOBECQ 20 HET LEEMHOF



**Mr et Mme Telen-Suy**  
Potterée, 26 - BE-7880 Flobecq  
Tél.: +32(0)68/44.81.15  
erik.gerd.telen@skynet.be

**Langues d'accueil :**  
**FR-NL-GB-D**  
1 GR x 6 p.

Maison isolée construite en torchis à deux pas des Ardennes flamandes.  
Rdch, salon avec TV et chaîne hifi, salle de bain. Etage: 2 chambres. Jardin potager,  
arbres fruitiers, animaux de basse-cour et moutons, four à pain.

## FLOBECQ 21 LE GÎTE DU PUVINAGE



**Mr Michel Dereume**  
Puvinage, 15 - BE-7880 Flobecq  
Tél.: +32(0)68/44.75.18  
michel.dereume@belgacom.net

**Langues d'accueil : FR-NL**  
1 GR x 2 p.

Gîte aménagé dans une ferme. Environnement verdoyant.  
Terrasse panoramique.  
Point de départ de balades à pied, à vélo.

## FRASNES-LEZ-ANVAING 22 LE GRAND RIEU

## HEBERGEMENT DE GROUPES



**Mr Bernard Grymonprez**  
Grand Rieu, 15 - BE-7910 Frasnes-lez-Anvaing  
Tél.: +32(0)69/86.66.73

**Langues d'accueil : FR-NL**  
1 GR x 50 p.

Cadre idyllique et au cœur des collines, calme et verdoyant.  
Chambres familiales de 2,3 ou 4 lits ou en chambre collective de 6 à 8 lits.

## MONT DE L'ENCLUS 23 LE GUIDON FATIGUÉ



**Mme Anne-Marie Laureys**  
Rue de la Cure, 1 - BE-7750 Russeignies  
Tél.: +32(0)69/76.97.98  
alaureys@tiscalinet.be

**Langues d'accueil :**  
**FR-NL-GB-D**  
1 GR x 2 p.

Maisonnnette charmante dans le verger d'une ferme carrée du 18<sup>e</sup> siècle.  
Cadre admirable pour des longues promenades ou des balades à vélo,  
informations touristiques et trajets sur place.





**Mme Anne-Marie Laureys**  
Rue de la Cure, 1 - BE-7750 Russeignes  
Tél.: +32(0)69/76.97.98  
laureys@tiscalinet.be

**Langues d'accueil :**  
**FR-NL-GB-D**  
40 pers. maximum

Maison pour groupes dans un endroit tranquille. Cadre admirable.  
4 dortoirs, hall d'activité couvert.  
Activités sur place, ateliers céramique.



**Mr Jonathan Vanlaere - Mme Virgine François**  
Verte Voie, 16 - BE-7750 Amougies  
Tél.: +32(0)69/76.86.45  
cpa.amougies@skynet.be  
users.skynet.be/amougies

**Langues d'accueil : FR-NL**

12 chambres de 4 personnes - 1 chambre de 2 pers. = 50 lits. Possibilités d'hébergement jusqu'à 80 lits (2 autres bâtiments). Mini-ferme à visiter, arboretum, animations pédagogiques et préparation de classes vertes sur demande.

## Meublé de tourisme



**Mme Lucie Demeulemeester**  
Mont, 48 - BE-7890 Ellezelles  
Tél.: +32(0)68/54.29.81

**Langues d'accueil :**  
**FR-NL-GB**  
♣ 1 MT x 2/4 p.



Appartement aménagé au 1er étage et situé à côté de l'habitation des propriétaires.  
Accueil de chevaux en prairie.